

The Bullard TrakLite is the first integrated helmet light available for American-style fire helmets. The TrakLite illuminates dark, low visibility areas via eight bright LED lights mounted to the front of the helmet and includes a blue LED indicator light mounted on the rear of the helmet for crew tracking and accountability. The integration of the TrakLite into Bullard fire helmets enables straightforward operation and maintenance. The TrakLite is compatible with Bullard UST6, FX, PX and LT Series structural fire fighting helmets.

Use and Operation

NOTE

THIS EQUIPMENT IS SUITABLE FOR USE IN CLASS I, DIVISION 2, GROUPS A, B, C, D OR NON-HAZARDOUS LOCATIONS ONLY.

Powering the TrakLite

The oversized power switch on the TrakLite is designed for easy operation with a large gloved hand (Figure 1). The rotary switch operates simply with a quarter turn and stops at the ON and OFF positions, enabling easy operation while wearing the helmet. To power on the TrakLite, turn the switch clockwise until the indicator is pointed to the ON position. To power off the unit, turn the switch counterclockwise so that the indicator is pointed to the OFF position. When powered on, both the front and rear lights will illuminate and will continue to illuminate until powered off.

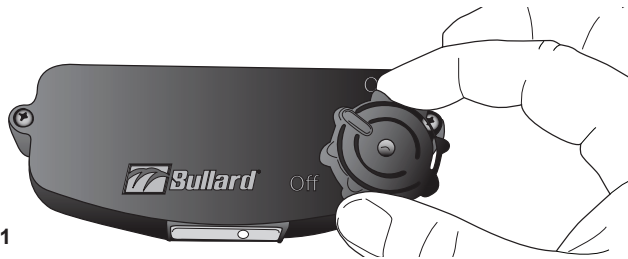


Figure 1

Battery Installation and Replacement

WARNING

EXPLOSION HAZARD - BATTERIES MUST BE CHANGED OR REMOVED IN AN AREA KNOWN TO BE NON-HAZARDOUS.

The Bullard TrakLite is operated by four (4) replaceable AAA alkaline batteries (included). The battery housing is located under the helmet brim at the rear of the helmet. Prior to opening the battery housing lid, wipe down the helmet and battery housing to make sure no debris falls into the battery compartment.

To install or replace the batteries, use a Phillips head screwdriver to remove the two screws securing the battery housing lid to the battery housing (Figure 2) and remove the battery housing lid. Install the batteries according to the polarity (+ and - indicators) in the battery housing. When finished, replace the battery housing lid and securely fasten using the screw.

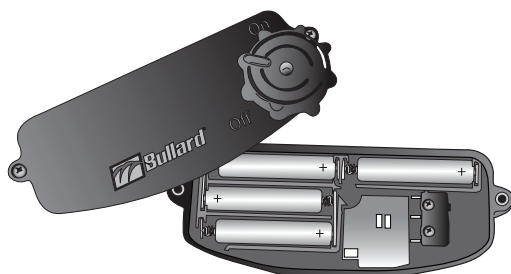


Figure 2



WARNING

Only install the batteries as directed in this manual and in accordance with the polarity indications in the battery housing (Figure 2). Failure to observe this warning may result in battery damage, product damage and/or serious injury.

Care Instructions

WARNING

EXPLOSION HAZARD - Substitution of components may impair suitability for Class I, Division 2.

After each use or as needed, clean the light housing, glass windows, and battery housing with mild soap and water ensuring that the battery compartment remains dry and clean.

CAUTION

Do not open in a potentially explosive area or zone.

Do not use solvents or paint thinners to clean the TrakLite, as they could permanently mar the surface or degrade the protective properties of the casing. Clean only with a damp cloth in a non-hazardous area. Do not submerge the helmet or any part of the TrakLite in water or other liquids and do not expose the TrakLite to high pressure water.

Service

If the TrakLite should fail to operate, first make sure the batteries are good and are installed properly (Figure 2). If after verifying battery performance and installation, the unit is not performing properly, please contact Bullard Customer Service at 877-BULLARD (285-5273). Outside the US and Canada, call 1-859-234- 6611. Describe the problem to the Bullard representative as completely as possible. For your convenience, your representative will try to help you diagnose or correct the problem over the phone. Before returning the product, you should verify with your representative that the product should be returned to Bullard. Bullard Customer Service will provide you with written permission and a return authorization number.

Prior to shipment for service, decontaminate and clean your helmet and TrakLite to remove any hazardous or contaminated materials that may have settled on the product during use. Laws and/or shipping regulations prohibit the shipment of hazardous or contaminated materials. Products suspected of contamination will be professionally decontaminated at the customer's expense.

Warranty

Bullard warrants to the original purchaser that the TrakLite is free of defects in materials and workmanship under normal use and service for a period of 12 months from date of manufacture. Bullard's obligation under this warranty is limited to repairing or replacing, at Bullard's option, articles that are returned within the warranty period and that, after examination, are shown to Bullard's satisfaction to be defective, subject to the following limitations:

- Article must be returned to Bullard with shipping charges prepaid
- Article must not be altered from its original configuration
- A Return Authorization (R.A.) must be obtained from Bullard Customer Service prior to shipment to Bullard. The R.A. should be prominently displayed on the outside of the shipping carton.

In no event shall Bullard be responsible for damages, loss of use, or other indirect, incidental, consequential or special costs, expenses, or damages incurred by the purchaser, notwithstanding that Bullard has been advised of the possibility of such damages.

ANY IMPLIED WARRANTIES, INCLUDING WARRANTIES OF MERCHANTABILITY AND FITNESS FOR A PARTICULAR PURPOSE, ARE LIMITED IN DURATION TO 12 MONTHS FROM THE DATE OF PURCHASE OF THIS PRODUCT.

TrakLite Configurations

CNFG A: LTX, FX, PX without Leather Front

CNFG B: UST

CNFG C: LTX, FX, PX with Leather Front

TrakLite Specifications

Case Material: High heat, impact resistant thermoplastic

Equipment Voltage is 6V

Current rating is ~200mA

Lens (front): IR-coated Borosilicate glass

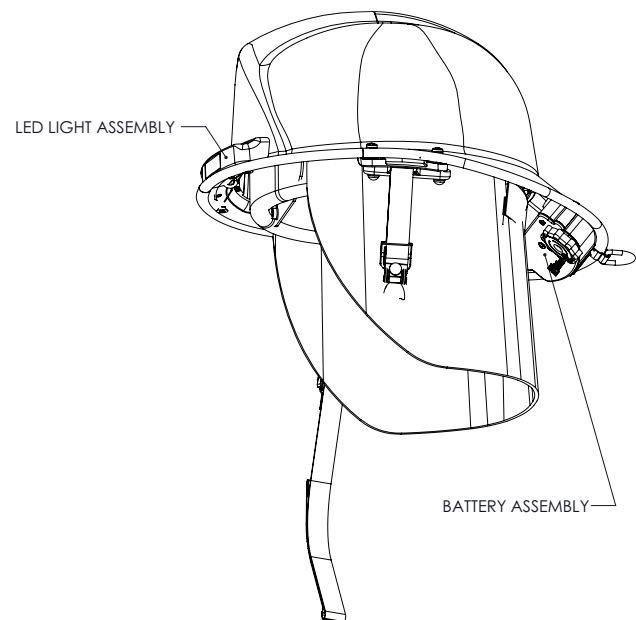
Lens (rear): Polycarbonate

Light Source (front): Eight white 5mm domed LEDs

Light Source (rear): One blue surface-mounted LED

On/Off: Rotary switch

Product Weight (with four AAA batteries, included): 6.35 ounces



Class I, Division 2, Groups A, B, C, D

Operating temperature code: T4

0C < Ta < 40C

Requires four "AAA" alkaline batteries.

Approved for use with Energizer[®] E92, Energizer[®] EN92 and Duracell MN2400 batteries only.

Optimize performance by replacing all batteries at the same time.

Do not mix battery types and do not mix new with used batteries.

California Proposition 65 WARNING

Cancer and Reproductive Harm - www.P65Warnings.ca.gov.

Bullard Center
2421 Fortune Drive
Lexington, KY 40509 • USA
877-BULLARD (285-5273)
Tel: +1-859-234-6616

Americas Operations
1898 Safety Way
Cynthiana, KY 41031 • USA
877-BULLARD (285-5273)
Tel: +1-859-234-6616

Bullard GmbH
Dieselstrasse 8a
53424 Remagen • Germany
Tel: +49-2642 999980

Bullard Asia Pacific Pte. Ltd.
51 Changi Business Park
Central 2
#03-04 The Signature
Singapore 486066
Tel: +65 6745 0556



©2025 Bullard. All rights reserved.
TrakLite is a trademark of Bullard.

Le système TrakLite de Bullard est le premier système d'éclairage intégré au casque offert pour les casques de sapeur-pompier de style américain. TrakLite éclaire les endroits sombres et à faible visibilité grâce à huit lumières à DEL montées à l'avant du casque et comprend un voyant lumineux à DEL bleu monté à l'arrière du casque pour permettre de localiser et de suivre les membres de l'équipe. L'intégration du système TrakLite aux casques de pompier de Bullard simplifie l'utilisation et l'entretien. Le système TrakLite est compatible avec les casques de lutte contre les incendies de bâtiments des séries UST6, FX, PX et LT de Bullard.

Utilisation et fonctionnement

REMARQUE

CET ÉQUIPEMENT EST CONÇU POUR ÊTRE UTILISÉ UNIQUEMENT DANS LES ZONES DE CLASSE I, DE DIVISION 2, DE GROUPES A, B, C, D OU DANS DES ENDROITS NON DANGEREUX.

Allumage du système TrakLite

L'interrupteur surdimensionné du système TrakLite est conçu pour être facilement actionné par une main gantée (figure 1). L'interrupteur rotatif fonctionne simplement d'un quart de tour et s'arrête sur les positions ON (marche) et OFF (arrêt), ce qui permet de l'utiliser facilement tout en portant le casque. Pour allumer le système TrakLite, faites tourner l'interrupteur dans le sens des aiguilles d'une montre jusqu'à ce que l'indicateur pointe vers la position ON. Pour éteindre le système, faites tourner l'interrupteur dans le sens inverse des aiguilles d'une montre jusqu'à ce que l'indicateur pointe vers la position OFF. Lorsqu'il est allumé, les lumières avant et arrière s'allument et continuent de rester allumées jusqu'à ce qu'il soit éteint.

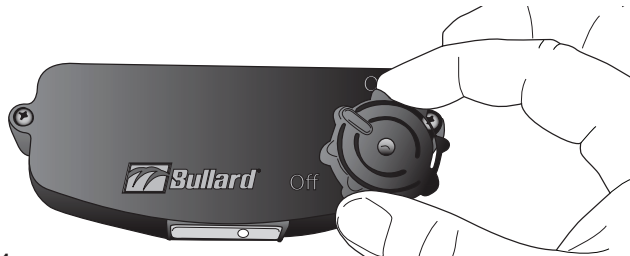


Figure 1

Installation et remplacement des piles

MISE EN GARDE

RISQUE D'EXPLOSION - LES PILES DOIVENT ÊTRE CHANGÉES OU RETIRÉES DANS UNE ZONE NON DANGEREUSE.

Le système TrakLite de Bullard fonctionne avec quatre (4) piles alcalines AAA remplaçables (incluses). Le boîtier des piles est situé sous le rebord arrière du casque. Avant d'ouvrir le couvercle du boîtier des piles, essuyez le casque et le boîtier des piles pour vous assurer qu'aucun débris ne tombe dans le boîtier.

Pour installer ou remplacer les piles, utilisez un tournevis cruciforme pour retirer les deux vis qui fixent le couvercle du boîtier des piles au boîtier des piles (figure 2) et retirez le couvercle du boîtier. Insérez les piles en respectant

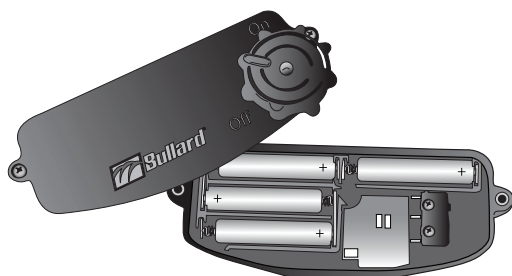


Figure 2



la polarité (indicateurs + et -) indiquée dans le boîtier des piles. Lorsque vous avez terminé, remettez le couvercle du boîtier des piles en place et fixez-le solidement à l'aide des vis.

MISE EN GARDE

Installez les piles uniquement selon les instructions de ce manuel et conformément aux indications de polarité figurant dans le boîtier des piles (figure 2). Le non-respect de cette mise en garde peut entraîner une détérioration des piles, des dommages au produit ou des blessures graves.

Instructions d'entretien

MISE EN GARDE

RISQUE D'EXPLOSION - La substitution de composants peut compromettre la compatibilité avec la classe I, division 2.

Après chaque utilisation ou au besoin, nettoyez le boîtier d'éclairage, les fenêtres en verre et le boîtier des piles avec du savon doux et de l'eau en veillant à ce que le boîtier des piles reste sec et propre.

MISE EN GARDE

Ne pas ouvrir dans une zone potentiellement explosive.

Ne pas utiliser de solvants ou de diluants pour nettoyer le système TrakLite, car ceux-ci risquent d'endommager la surface de manière permanente ou de dégrader les propriétés protectrices du boîtier. Nettoyer uniquement avec un chiffon humide dans une zone non dangereuse. Ne pas immerger le casque ou toute partie du système TrakLite dans l'eau ou dans d'autres liquides et ne pas exposer le système TrakLite à de l'eau sous pression élevée.

Service

Si le TrakLite ne fonctionne pas, vérifiez d'abord que les piles sont bonnes et qu'elles sont installées correctement (figure 2). Si, après avoir vérifié le fonctionnement et l'installation des piles, l'appareil ne fonctionne pas correctement, veuillez contacter le service clientèle de Bullard au 877-BULLARD (285-5273). En dehors des États-Unis et du Canada, composez le 1 859 234-6611. Décrivez le problème au représentant de Bullard de la manière la plus détaillée possible. Pour votre commodité, le représentant s'efforcera de vous aider à diagnostiquer ou à régler le problème par téléphone. Avant de procéder au retour du produit, vous devez vous assurer auprès de votre représentant que le produit doit être retourné à Bullard. Le service à la clientèle de Bullard vous fournira une autorisation écrite et un numéro d'autorisation de retour.

Avant toute expédition pour réparation, décontaminez et nettoyez votre casque et votre système TrakLite afin d'éliminer toute matière dangereuse ou contaminée qui aurait pu se déposer sur le produit pendant son utilisation. Les lois et les règlements en matière d'expédition interdisent l'envoi de matières dangereuses ou contaminées. Les produits que l'on soupçonne d'être contaminés seront décontaminés par des professionnels aux frais du client.

Garantie

Bullard garantit à l'acheteur d'origine que le système TrakLite est exempt de défauts de matériaux et de fabrication dans le cadre d'une utilisation et d'un entretien normaux, pour une période de 12 mois à compter de la date de fabrication. L'obligation de Bullard en vertu de cette garantie est limitée à la réparation ou au remplacement, au choix de Bullard, des articles qui sont retournés dans la période de garantie et qu'ils sont déclarés défectueux à la suite d'un examen à la satisfaction de Bullard, sous réserve des limitations suivantes :

- L'article doit être retourné à Bullard avec les frais d'expédition prépayés.
- La configuration d'origine de l'article ne doit pas avoir été modifiée.
- Une autorisation de retour (A.R.) doit être obtenue auprès du service à la clientèle de Bullard. L'A.R. doit être affichée de manière visible à l'extérieur de la boîte d'expédition.

En aucun cas, Bullard ne sera tenu responsable des dommages, de la perte d'usage, ou d'autres coûts, dépenses ou dommages accessoires, indirects ou spéciaux, encourus par l'acheteur, nonobstant le fait que Bullard ait été informé de la possibilité de tels dommages.

TOUTE GARANTIE IMPLICITE DE QUALITÉ MARCHANDE ET DE CONFORMITÉ À UN USAGE PARTICULIER EST LIMITÉE À UNE PÉRIODE DE 12 MOIS À COMPTER DE LA DATE D'ACHAT DU PRODUIT.

Configuration du système TrakLite

CNFG A : LTX, FX, PX sans écusson en cuir

CNFG B : UST

CNFG C : LTX, FX, PX avec écusson en cuir

Caractéristiques techniques du système TrakLite

Matériau du boîtier : Thermoplastique résistant aux chocs et à la chaleur intense

La tension de l'équipement est de 6 V

Le courant nominal est de ~200 mA

Lentille (avant) : Verre borosilicaté à revêtement infrarouge

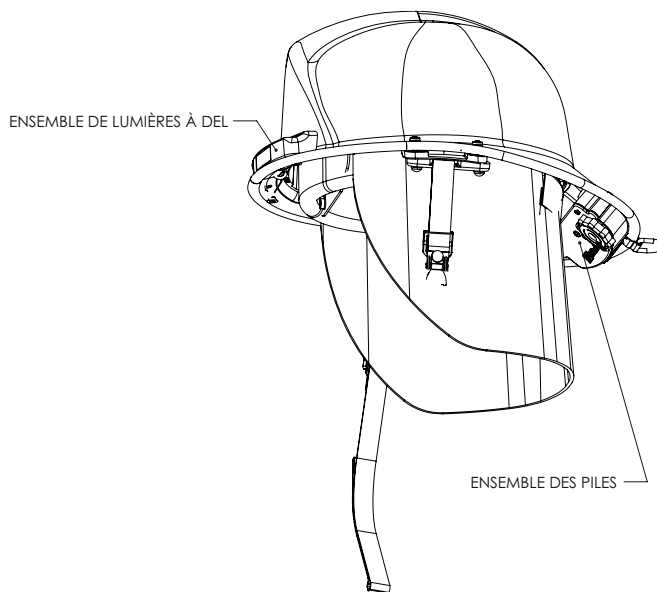
Lentille (arrière) : Polycarbonate

Source lumineuse (avant) : Huit lumières à DEL blanches de 5 mm bombées

Source lumineuse (arrière) : Une lumière à DEL bleue montée en surface

Marche/arrêt : Interrupteur rotatif

Poids du produit (avec quatre piles AAA, incluses) : 6,35 oz



Classe I, division 2, groupes A, B, C, D

Code de température de fonctionnement : T4

0 °C < température ambiante < 40 °C

Nécessite quatre piles alcalines « AAA ».

Approuvé pour une utilisation avec les piles Energizer^{MD} E92, Energizer^{MD} EN92 et Duracell MN2400 uniquement.

Il est conseillé de remplacer toutes les piles en même temps afin d'optimiser le rendement.

Ne pas mélanger les types de piles et ne pas mélanger des piles neuves avec des piles usagées.

Proposition 65 de la Californie ⚠ MISE EN GARDE

Peut causer le cancer et d'autres effets nuisibles sur la reproduction. –
www.P65Warnings.ca.gov.